



# Welkom bij de Plusregeling

*Je toekomst uitgeStiPPeld*

  
**StiPP**



### **Colofon**

Redactie : Syntrus Achmea  
Tekst : Syntrus Achmea  
Vormgeving : Vormplan design bno, Amsterdam

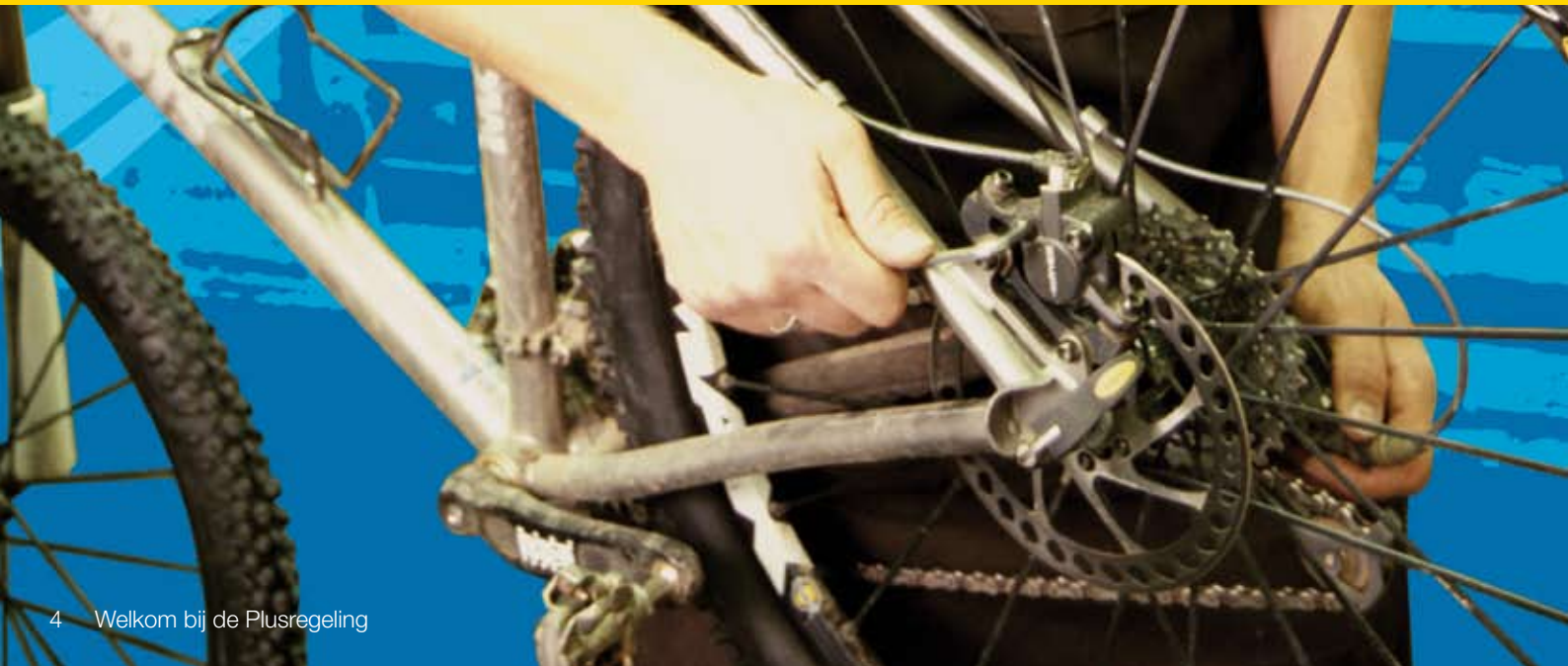
2<sup>e</sup> druk april 2008

Deze brochure is met zorg samengesteld. Het doel van deze brochure is om de pensioenregeling zo begrijpelijk mogelijk uit te leggen. Je kunt aan deze brochure geen rechten ontleen. Kijk voor meer informatie op onze website [www.stippensioen.nl](http://www.stippensioen.nl).

<b>Welkom bij de Plusregeling</b>	<b>5</b>
1.1 StiPP-pensioen, waarom?	5
1.2 StiPP-pensioen, voor wie?	5
1.3 StiPP-pensioen, welke regeling?	6
<b>Wat heeft StiPP te bieden?</b>	<b>7</b>
2.1 De pensioenpremie en pensioenopbouw	8
2.2 Pensioen opbouwen	8
2.3 Pensioen ontvangen	9
2.4 Pensioen berekenen	10
2.5 Pensioen verhogen	10
<b>Je keuzes rondom het StiPP-pensioen</b>	<b>11</b>
3.1 Eerder of later stoppen met werken	11
3.2 Zorgen voor je nabestaanden	11
3.3 Het pensioen aanvullen	11
3.4 Het pensioen overdragen	12
3.5 Een klein pensioen	12
<b>Belangrijke momenten in je leven</b>	<b>13</b>
<b>Je pensioen aanvragen</b>	<b>16</b>
<b>De belangrijkste pensioenbegrippen</b>	<b>17</b>
<b>StiPP is er voor jou</b>	<b>19</b>
<b>Bijlage</b>	<b>21</b>

# Inhoudsopgave

<b>Kaders:</b>	
I Je werkgever heeft geen pensioenregeling	5
II Contracten binnen de branche	6
III Je pensioenopbouw in de Plusregeling	8
IV Je brutoloon	9
V Je pensioen en waardeoverdracht	12
VI Andere werkgever, zelfde branche	13
VII Pensioenpremie bij arbeidongeschiktheid	14
VIII Een Anw-uitkering	15
IX Een goed pensioen	16



# Welkom bij de Plusregeling

***Je pensioen lijkt soms nog ver weg. Maar toch werk je er je hele leven voor. Samen met je werkgever betaal je voor de opbouw van je pensioen. Daarom is het van belang om er nu al over na te denken. Het gaat tenslotte om jouw eigen toekomst.***

Misschien heb je wel een toekomstdroom. Om die waar te maken heb je waarschijnlijk een inkomen nodig. En daarom is een goed pensioen belangrijk. Het zorgt ervoor dat je later ook kunt genieten van het leven. Want hoe wil jij er later bijzitten?

StiPP heeft in deze brochure de belangrijkste punten uit de pensioenregeling op een rij gezet. Lees alle informatie goed door en StiPPel jouw eigen toekomst uit.

## **1.1 StiPP-pensioen, waarom?**

Iedereen in Nederland krijgt vanaf 65 jaar AOW. Het maakt niet uit of je de Nederlandse nationaliteit hebt. En of je wel of geen baan hebt. De AOW is vaak te laag om van te kunnen leven. Daarom zijn er pensioenfondsen in Nederland. Een pensioenregeling zorgt ervoor dat je

ook na je 65<sup>e</sup> een prettig leven kan leiden. En biedt extra zekerheid voor je nabestaanden.

## **1.2 StiPP-pensioen, voor wie?**

De pensioenregeling van StiPP is verplicht voor iedereen die werkt in de branche voor personeelsdiensten. Bijvoorbeeld als uitzendkracht. Of als werknemer via een 'payroll-onderneming' of detacheringsbureau.

Deze brochure is bedoeld voor iedereen die meer wil weten over pensioen. Veel mensen denken: 'Pensioen, daar hoef ik nu nog niet aan te denken'. Maar alles wat er nu gebeurt in je leven, heeft invloed op jouw pensioen later. Daarom vinden wij het belangrijk dat je nu al nadenkt over jouw toekomst.

## Je werkgever heeft geen pensioenregeling

Je werkt in de branche voor personeelsdiensten. Bijvoorbeeld als uitzendkracht of als gedetacheerde. Ontdek je dat je werkgever geen pensioenregeling aanbiedt? Of dat je collega met wie je werkt geen pensioen opbouwt?

Neem dan direct contact op met de Stichting Naleving CAO voor Uitzendkrachten (SNCU). De SNCU is een landelijk meldpunt. Hier kun je terecht met klachten over werkgevers als ze onderdelen van de CAO niet goed toepassen. Bijvoorbeeld als ze geen

pensioenregeling aanbieden. Elke werkgever in deze branche is namelijk verplicht om deel te nemen aan deze pensioenregeling. Elke werknemer heeft dan ook recht op pensioen.

Maar je kunt ook andere overtredingen melden. Want daarom is de SNCU opgericht. Om ervoor te zorgen dat iedereen zich aan de regels houdt.

Kijk voor meer informatie op [www.meldenhelpt.nl](http://www.meldenhelpt.nl) of bel met (020) 607 40 87.

### 1.3 *StiPP-pensioen, welke regeling?*

De pensioenregeling biedt werknemers twee pensioenregelingen: de Basisregeling en de Plusregeling.

Deze brochure gaat over de Plusregeling. Hierin vind je meer informatie over je pensioen. En de keuzes die je kunt maken. Maar ook welke gebeurtenissen in je leven invloed hebben op je pensioen.

#### **Basisregeling of Plusregeling?**

##### *De Basisregeling*

Heb je een uitzendovereenkomst? En heb je tenminste 26 weken gewerkt bij één werkgever? Dan ga je deelnemen aan de Basisregeling. Je hoeft niet persé 26 weken achter elkaar te werken. Meestal blijf je 52 werkweken in de Basisregeling deelnemen.

##### *De Plusregeling*

Blijf je hierna werken als uitzendkracht? Dan ga je na de Basisregeling in de Plusregeling deelnemen. In sommige gevallen neem je direct al deel aan de Plusregeling. In dat geval ben je werkzaam met een zogenaamd 'periode- en ketencontract' en niet met een uitzendovereenkomst.

Je contract met je werkgever bepaalt in welke regeling jij pensioen opbouwt. Je gaat pensioen opbouwen in de Basisregeling als je 21 jaar en ouder bent. Je neemt deel aan de Basisregeling zolang je werkzaam bent in Fase A of Fase 2A. Wordt je contract omgezet in een Fase B of C contract? Of krijg je een Fase 2B contract? Dan ga je deelnemen aan de Plusregeling. Hiervoor hoef je zelf niets te doen. Je werkgever regelt dit allemaal. Wil je meer weten over de Basisregeling? Kijk dan op onze website [www.stippensioen.nl](http://www.stippensioen.nl) en download de brochure voor de Basisregeling.



## **Contracten binnen de branche**

De arbeidsovereenkomst die je hebt met je werkgever is belangrijk voor ons. Het soort arbeidsovereenkomst bepaalt of je pensioen opbouwt in de Basisregeling. Of in de Plusregeling. Binnen de branche voor personeelsdiensten zijn er verschillende soorten arbeidsovereenkomsten mogelijk:

#### **Fase A en Fase 2a:**

In de meeste gevallen neem je dan deel aan de Basisregeling

#### **Fase B/C en Fase 2b/3/4:**

Dan bouw je pensioen op in de Plusregeling

**Wil je weten welke arbeidsovereenkomst jij hebt?**

**Vraag het na bij je werkgever.**



## Wat heeft StiPP te bieden?

***De basis van je pensioen ligt in de Algemene Ouderdomswet, de AOW. Deze wet zorgt ervoor dat iedereen in Nederland vanaf 65 jaar een basisinkomen heeft. Dit basisinkomen alleen is te laag om van te leven.***

Daarom kun je pensioen opbouwen. Als aanvulling op de AOW. Maar hoe is je pensioen dan geregeld? Dat staat allemaal beschreven in het reglement. De belangrijkste onderdelen staan uitgelegd in deze brochure. Het volledige reglement vind je op onze website, [www.stippensioen.nl](http://www.stippensioen.nl).

Je pensioen is dus een aanvulling op de AOW. Deze zorgt ervoor dat je na een leven lang werken kunt rekenen op een vast inkomen. De standaardleeftijd om met pensioen te gaan bij StiPP is 65 jaar. Na je 65<sup>e</sup> krijg je van StiPP maandelijks je pensioen gestort. Dit is je ouderdomspensioen. Hoeveel dit precies is, staat op je pensioenoverzicht. Dit krijg je jaarlijks van ons toegestuurd.

De hoogte van je StiPP-pensioen hangt af van je persoonlijke situatie. Bijvoorbeeld van de jaren dat je werkt in de branche voor personeelsdiensten. Maar ook van je salaris. De StiPP-regeling is een beschikbare premiereregeling. Dit is vergelijkbaar met een soort spaarregeling. Je pensioen wordt gebaseerd op het salaris dat je ontvangt terwijl je deelneemt aan de StiPP-regeling.

StiPP zorgt ook voor je nabestaanden. Ben je getrouwd of heb je een geregistreerd partnerschap? Of woon je samen met een samenlevingscontract dat door de notaris is vastgelegd? Dan zorgt StiPP voor je nabestaanden.

Het pensioen dat je tot die tijd hebt opgebouwd, zet StiPP dan om in een partnerpensioen. In veel gevallen is deze uitkering helaas erg laag. Je nabestaanden krijgen dan het volledige bedrag direct uitgekeerd.

### 2.1 De pensioenpremie en pensioenopbouw

In de Basisregeling spaar je 2,6 % van je salaris.

De werkgever betaalt dit volledig. Bij de Plusregeling gaat dit anders. Daar is de opbouw van je pensioen afhankelijk van je leeftijd. Hoe ouder je bent, hoe meer pensioen je opbouwt. Daarnaast houdt StiPP er rekening mee dat over een gedeelte van je salaris geen pensioen wordt opgebouwd. Je krijgt namelijk al vanaf je 65<sup>e</sup> een AOW-uitkering. Het gedeelte van je salaris waarover je geen pensioen opbouwt heet franchise. Deze franchise wordt jaarlijks door het bestuur van StiPP vastgesteld. Hoe dit precies werkt, laten we je verderop in deze brochure nog zien. Samen met de AOW-uitkering kan je pensioen uitkomen op ongeveer 70 % van je gemiddelde maandsalaris.

De hoogte van de premie is voor alle deelnemers hetzelfde. Het maakt dus niet uit hoe oud je bent. Elk jaar wordt de premie vastgesteld door het bestuur. De hoogte van de premie staat op onze website, [www.stippensioen.nl](http://www.stippensioen.nl). Je werkgever kan je er ook meer over vertellen.

### 2.2 Pensioen opbouwen

StiPP kent twee pensioenregelingen: de Basisregeling en de Plusregeling. Je arbeidsovereenkomst bepaalt in welke regeling jij deelneemt. Je neemt deel aan de Plusregeling. Je stopt met opbouwen van pensioen op je 65<sup>e</sup>.

Stop je voor je 65<sup>e</sup> met werken? Dan bouw je tot dat moment pensioen op.

Stop je met werken? En ga je daarna weer werken in deze branche bij dezelfde of een andere werkgever? Dan ga je direct weer pensioen opbouwen in de Plusregeling. Tenminste als je binnen 26 weken weer begint met werken in deze branche. Vertel je (nieuwe) werkgever dus altijd dat je al pensioen opbouwt of hebt opgebouwd in de Plusregeling. Je werkgever meldt je dan meteen weer aan.

## Je pensioenopbouw in de Plusregeling

De opbouw van je pensioen is afhankelijk van je leeftijd. Per leeftijdscategorie heb je een andere pensioenopbouw. Hoe ouder je bent, hoe hoger de opbouw van je pensioen. Je bouwt dan ook meer pensioen op.

Leeftijdsgroep	Pensioenopbouw
20-24	5,25%
25-29	6,11%
30-34	7,11%
35-39	8,24%
40-44	9,60%
45-49	11,22%
50-54	13,22%
55-59	15,66%
60-64	18,78%

Over een deel van je brutoloon bouw je géén pensioen op. Dit gedeelte noemen we de franchise. Over dit deel van je loon betaal je geen pensioenpremie. Deze franchise wordt door het bestuur jaarlijks vastgesteld. Hoe hoog de franchise bij jou is, is afhankelijk van het aantal uren dat je hebt gewerkt. Meer weten over de franchise? Kijk dan op onze website, [www.stippensioen.nl](http://www.stippensioen.nl). Of informeer bij je werkgever.

*Een voorbeeld:* Noa is 36 jaar. Hij is momenteel werkzaam als IT-specialist en werkt als gedetacheerde bij een groot bedrijf. Hij verdient € 2.600,- bruto per maand. Zijn franchise is € 800,- per maand. Noa bouwt per maand dan 8,24 % van zijn pensioengrondslag (€ 2.600,- - € 800,- = € 1.800,-) op voor het pensioen.

Zo bouw je per gewerkte periode een stuk pensioen op. Tel je al deze stukjes bij elkaar op? Dan heb je het bedrag dat StiPP vanaf je 65<sup>e</sup> in de vorm van een maandelijks pensioen uitkeert.



### 2.3 Pensioen ontvangen

Zolang je werkt, bouw je pensioen op. Tel je al deze bedragen bij elkaar op? Dan heb je je uiteindelijke pensioenkapitaal. Uit dit kapitaal krijg je vanaf je 65<sup>e</sup> maandelijks pensioen uitgekeerd. Hoe langer je werkt, hoe meer pensioen je dus opbouwt. Hoeveel dit is, verschilt per persoon. En van het resultaat op de beleggingen van het fonds. Ieder jaar stuurt StiPP je een overzicht. Hierin staat precies hoeveel pensioenkapitaal je al hebt opgebouwd.

In de Plusregeling betaal je iedere maand premie over je salaris. Dit gebeurt over je brutoloon. Wel wordt van dit loon eerst de franchise afgetrokken. Deze stelt het bestuur van StiPP ieder jaar opnieuw vast. Alle bedragen die je maandelijks spaart vormen samen je uiteindelijke pensioenkapitaal. Uit dit kapitaal ontvang je vanaf je pensioendatum maandelijks je pensioen.

## Je brutoloon

Je bruto-uurloon bestaat uit meerdere elementen. StiPP hanteert voor de Plusregeling de volgende definitie. Je brutoloon is:

- het loon over je normaal gewerkte uren,
- het loon over de onregelmatige uren (bijvoorbeeld uren die je hebt gewerkt op een afwijkende dag of tijd),
- het loon dat tijdens ziekte werkelijk doorbetaald wordt door je werkgever,
- het loon over vakantiedagen, bijzonder verlof, kort verzuim en feestdagen, en
- de vakantiebijslag.

Brutoloon is dus niet je loon over overuren of compensatie uren. Reizen en gebruteerde kostenvergoedingen vallen ook niet onder het brutoloon.



**Als je werkt bouw je tot je 65<sup>e</sup> pensioen op.  
Samen met je werkgever.**



## 2.4 Pensioen berekenen

Wij berekenen elk jaar hoeveel pensioen je al hebt opgebouwd. Daarvoor volgen wij een paar stappen. Voor iedereen rekenen wij dit op deze manier uit. De hoogte verschilt dus voor iedereen.

### Kijk mee hoe wij het pensioen uitrekenen.

*Stap 1: Wat is je brutoloon in een gewerkte periode?*

Bereken eerst wat je brutoloon is in een gewerkte periode. Dit staat op je loonstrook die je van je werkgever krijgt.

*Stap 2: Wat is je pensioenpremie?*

Als eerste wordt de franchise afgetrokken van het brutoloon. Daarna bereken je de premie over het brutoloon dat je overhoudt. Dit noemen we de pensioengrondslag. De werkgever betaalt deze premie. Eenderde van de premie mag de werkgever inhouden op je salaris.

*Stap 3: Wat is je pensioenopbouw?*

Met het overzichtje op pagina 9 bereken je de hoogte van je pensioenopbouw. Dit is de opbouw voor je pensioenkapitaal. Let op, de hoogte van je pensioenopbouw is niet gelijk aan de hoogte van de premie die wordt betaald. De premie is voor iedereen gelijk.

*Stap 4: Bereken over alle periodes van het jaar je pensioenopbouw*

Maak deze berekening over alle periodes die je hebt gewerkt

tijdens een jaar. Tel de uitkomsten bij elkaar op. Het totaalbedrag is het bedrag dat je in een jaar hebt opgebouwd voor je pensioen.

Werk je niet fulltime? Dat maakt in deze berekening niet uit. We gaan altijd uit van je brutoloon voor de berekening van je pensioenopbouw. Hoe minder je werkt, hoe minder pensioen je opbouwt.

## 2.5 Pensioen verhogen

Het leven wordt soms duurder. Als je werkt dan wordt je salaris hier automatisch op aangepast. Dit heet loonontwikkeling.

StiPP kan je pensioenuitkering ook aanpassen aan deze hogere prijzen. Het is alleen nooit zeker of het kan. Dat hangt namelijk af van de financiële situatie van StiPP. Het bestuur bepaalt ieder jaar of het pensioen kan worden aangepast. En met welk percentage. Dit heet toeslagverlening. De overheid stelt eisen aan wat een pensioenfonds hierover schrijft. Meer hierover vind je achterin deze brochure, als bijlage.

StiPP belegt je pensioenkapitaal, tot je 65 jaar wordt. Jaarlijks ontvang je daarom rendement op je spaarkapitaal. Leveren de beleggingen een goed resultaat op? Dat bedrag wordt bij de opbouw van je pensioen gestopt. Op je jaarlijkse pensioenoverzicht staat wat het jaarlijkse rendement is.

### Een voorbeeld

John is 51 jaar en werkt via een uitzendbureau. Op zijn loonstrook staat dat het brutoloon € 2.400,- is. John heeft in de periode in totaal 120 uren gewerkt. Stel dat de franchise € 5,40 per uur is. Het totale franchisebedrag over deze periode is dan  $120 \text{ uur} \times € 5,40 = € 648,-$ .

### De pensioenopbouw

John bouwt pensioen op over de pensioengrondslag. Dat is het brutoloon, na aftrek van de franchise:  
 $€ 2.400,- - € 648,- = € 1.752,-$ .  
De pensioenopbouw is afhankelijk van de leeftijd van John. Als 51-jarige krijgt hij een beschikbare premie van 13,22 % van de pensioengrondslag.  
Voor John is die premie per periode dus  $13,22 \% \times € 1.752,- = € 231,61$ .  
John werkt dat jaar 11 periodes. Al deze keren verdient hij € 2.400,-. In totaal krijgt John dat jaar dus  $11 \times € 231,61 = € 2.547,71$  aan beschikbare premie.

### De pensioenpremie

De pensioenpremie is een ander bedrag dan John aan beschikbare premie krijgt.  
Stel dat de pensioenpremie 12,3 % is. De werkgever van John betaalt dan 12,3 % over de pensioengrondslag. Dat is dus  $12,3\% \times (€ 2.400,- - € 648,-) = € 1.752,- = € 215,50$  per periode.  
Voor het gehele jaar is dat dus 11 maal  $€ 215,50 = € 2.370,50$ .  
De werkgever kan per periode maximaal eenderde van de pensioenpremie inhouden op het brutoloon van John.

### Nog een keer alles op een rij:

- Stap 1: Brutoloon is € 2.400,-**
- Stap 2: Franchise is  $120 \times € 5,40 = € 648,-$**
- Stap 3: Pensioengrondslag is  $€ 2.400,- - € 648,- = € 1.752,-$**
- Stap 4: Beschikbare premie voor het pensioen van John is  $13,22 \% \times € 1.752,- = € 231,61$ .**
- Stap 5: Te betalen pensioenpremie is  $12,3\% \times € 1.752,- = € 215,50$ .**

*Je hebt verschillende keuzes rond je pensioen. Je kunt eerder of later stoppen met werken. Je kunt ook een deel van je pensioenkapitaal inzetten voor een partnerpensioen. Of pensioen dat je bij een andere regeling hebt opgebouwd, meenemen. We hebben de mogelijkheden voor je op een rij gezet.*

# Je keuzes rondom het StiPP-pensioen

## **3.1 Eerder of later stoppen met werken**

Als je 65 jaar wordt, stop je met werken. Je ontvangt dan tot aan je overlijden maandelijks een StiPP-pensioen. Je kunt er natuurlijk ook voor kiezen om eerder of later te stoppen met werken. Of je kunt in deeltijd gaan werken.

Hoe langer je werkt, hoe meer pensioen je opbouwt. Ga je eerder met pensioen? Of in deeltijd werken? Dan bouw je minder pensioen op. Zodra je 65 jaar bent, bouw je geen pensioen meer op.

## **3.2 Zorgen voor je nabestaanden**

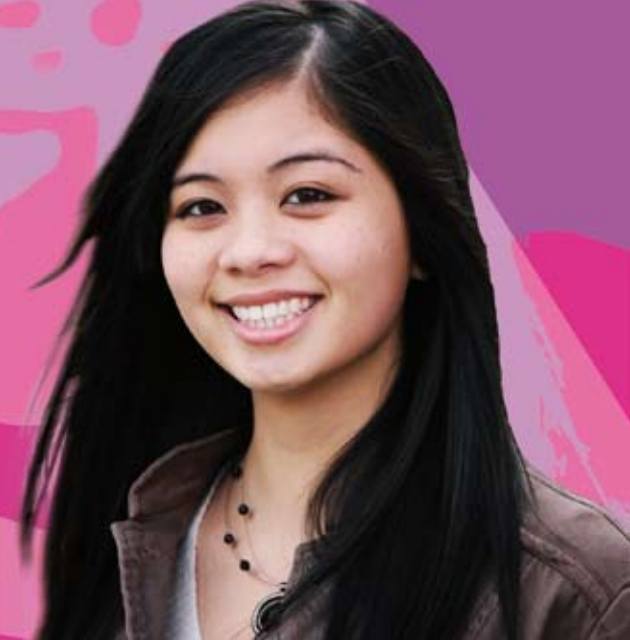
Je bouwt je hele leven pensioen op. Dit is je ouderdomspensioen. In de Plusregeling is ook een partnerpensioen verzekerd. Maar alleen tijdens de opbouw van het pensioen. Zolang je deelnemer bent in deze regeling. De hoogte van dit verzekerde bedrag is onder meer afhankelijk van je leeftijd bij overlijden. Vlak voor je pensionering kun je kiezen om je pensioenkapitaal om te zetten in een jaarlijkse uitkering tot je overlijdt. Maar

je kunt ook een deel van je kapitaal inruilen voor een partnerpensioen. Je partner krijgt dan van StiPP een uitkering als je komt te overlijden. Je eigen pensioen wordt dan lager. Een deel van je kapitaal heb je namelijk nodig voor je partnerpensioen.

## **3.3 Het pensioen aanvullen**

De AOW-uitkering en je maandelijkse pensioen kunnen uitkomen op ongeveer 70 % van je gemiddelde maandsalaris. Of je dit bedrag haalt, is helaas niet zeker. Wil je vanaf 65 jaar een hoger inkomen hebben? Dan kun je je pensioen aanvullen. Bijvoorbeeld door het afsluiten van een aanvullende verzekering. Voorwaarde is dat jouw werkgever deze regeling ook echt aanbiedt.

Je kunt je pensioen ook aanvullen door te sparen via een Levensloopregeling. Of door een lijfrente af te sluiten bij een bank of verzekeringsmaatschappij. Neem dus eerst contact op met je werkgever over de mogelijkheden.



### 3.4 Het pensioen overdragen

Het kan zijn dat je al pensioen hebt opgebouwd. Voordat je bijvoorbeeld in deze branche kwam werken. In sommige gevallen kan het interessant zijn om je pensioen dan mee te nemen. Dit noemen we waardeoverdracht. Waardeoverdracht is ook mogelijk als je van de StiPP-regeling overstapt naar een andere regeling.

Of waardeoverdracht verstandig is, hangt af van je eigen situatie. Pensioenregelingen verschillen namelijk van elkaar. Op meerdere manieren. Om je te helpen de juiste keuze te maken hebben we speciale brochures samengesteld. Deze vind je op onze website, [www.stippensioen.nl](http://www.stippensioen.nl). Hierin staat precies waar je op moet letten als je begint of stopt met werken in deze branche.

### 3.5 Een klein pensioen

Veel werknemers in deze branche werken maar een korte periode. Hoe korter je werkt, hoe minder pensioen je opbouwt. In dat geval krijg je je opgebouwde pensioen direct uitgekeerd. Je hoeft dan niet te wachten tot je pensionering. Dit noemen we afkoop.

Is je jaarlijkse pensioen minder dan € 400,- op je pensioendatum? Dan wordt je pensioen direct uitgekeerd. StiPP bekijkt of je hiervoor in aanmerking komt. Je hoeft dit niet zelf te doen. Om voor afkoop in aanmerking te komen moet je twee jaar niet meer deelnemen aan de regeling. Je betaalt wel belasting over dit bedrag. Wij houden hier rekening mee.

Wil je je pensioen liever niet afkopen? Vraag dan binnen twee jaar bij je nieuwe pensioenregeling waardeoverdracht aan.



## Je pensioen en waardeoverdracht

**Als waardeoverdracht voor jou voordelig is, dan moet je dit aangeven bij je nieuwe pensioenfonds. Je moet dit wel binnen zes maanden doen. Je nieuwe pensioenfonds verzorgt in principe de waardeoverdracht. Zodra het fonds je aanvraag heeft gekregen neemt het contact op met je oude pensioenfonds. Het fonds geeft dan aan dat je pensioen wilt overdragen. En maakt hier een berekening voor. Je moet vervolgens binnen twee maanden laten weten of je waardeoverdracht wilt laten doen.**

# Belangrijke momenten in je leven

**Elke situatie is anders. Je persoonlijke omstandigheden beïnvloeden je toekomst. En ook je pensioen. We hebben een aantal bijzondere momenten voor je op een rij gezet. Dan weet je waar je aan moet denken bij belangrijke gebeurtenissen in je leven.**

## **Een nieuwe baan**

Stel, je wisselt van baan. Blijf je binnen deze branche werken, maar voor een andere werkgever? Dan blijf je gewoon pensioen opbouwen in de Plusregeling van StiPP. Je moet dan wel binnen een half jaar van werkgever wisselen. Ga je pas na een half jaar weer werken in deze branche? Dan moet je eerste weer minstens 26 weken werken voor je nieuwe werkgever. Daarna begin je weer met pensioen opbouwen via StiPP in de Basisregeling.

Ga je binnen een andere branche werken? Of heeft jouw werkgever een eigen pensioenregeling? Dan kun je jouw StiPP-pensioen meenemen. Op onze website vind je speciale brochures over dit onderwerp. Hierin staat alles over een nieuwe baan en waardeoverdracht. Zo kun je nagaan of waardeoverdracht verstandig is in jouw situatie.

Heeft je nieuwe werkgever geen pensioenregeling? Dan kun je onder bepaalde voorwaarden je pensioen maximaal drie jaar blijven opbouwen via StiPP. Je betaalt dan zelf de hele premie. Dus ook het deel dat je werkgever normaal gesproken betaalt. Je moet dit wel zelf regelen. Neem hiervoor contact met ons op. Wij zijn op kantooruren te bereiken op telefoonnummer (020) 607 27 77. Je kunt ons ook altijd een e-mail sturen: [stippensioen@achmea.nl](mailto:stippensioen@achmea.nl).

## **Je raakt je baan kwijt**

Als je je baan kwijtraakt, dan blijft je opgebouwde pensioen gewoon staan. Zolang je geen nieuwe baan hebt, bouw je geen nieuw pensioen meer op.



**Een gebeurtenis in je leven kan invloed hebben op je pensioen. Trouwen bijvoorbeeld. Of een nieuwe baan.**

## **Andere werkgever, dezelfde branche**

Verander je van werkgever binnen de branche voor personeelsdiensten? Maar heeft je werkgever een eigen pensioenregeling? Dan is waardeoverdracht niet noodzakelijk. Een aantal werkgevers in deze branche heeft een eigen pensioenregeling. Hierin bieden zij (minimaal) hetzelfde als de regeling van StiPP. Waardeoverdracht betekent in dit geval weinig tot geen voordeel. Ga je daarna werken in een andere branche? Dan kun je altijd nog je opgebouwde pensioen laten overdragen. Dit moet je dan wel binnen zes maanden doorgeven aan je nieuwe pensioenfonds.

# Pensioenpremie bij arbeidsongeschiktheid

Word je gedeeltelijk arbeidsongeschikt? Dan zal het fonds een deel van je pensioenpremie betalen. Hoeveel dit precies is, hangt af van het percentage arbeidsongeschiktheid. Ben je bijvoorbeeld voor 40 % arbeidsongeschikt? Dan betaalt het fonds 40% van de premie.

In het overzicht zie je hoeveel premie het fonds betaalt als je gedeeltelijk arbeidsongeschikt wordt.

Ben je ... % arbeidsongeschikt?	Dan betaalt het fonds ... % premie
0 tot 35 %	0 %
35 tot 45 %	40 %
45 tot 55 %	50 %
55 tot 65 %	60 %
65 tot 80 %	72,5 %
80 tot 100 %	100 %

Heb je een WW-uitkering aangevraagd? En ben je ouder dan 40 jaar? Dan ontvang je een aanvraagformulier om je pensioen te blijven opbouwen. De premie wordt dan nog een bepaalde periode voor je doorbetaald. Voor vragen kan je tijdens kantooruren contact opnemen met de Stichting Financiering Voortzetting Pensioenverzekering (FVP), op telefoonnummer (020) 656 91 51.

## **Je wordt arbeidsongeschikt**

Als je ziek wordt, kan het zijn dat je geen loon krijgt uitbetaald. Dat hangt af van de afspraken met je werkgever. Als je geen loon krijgt tijdens ziekte, dan houdt je werkgever ook geen pensioenpremie in. Je bouwt dan geen pensioen meer op.

Krijg je bij ziekte je loon wel doorbetaald? Heb je bijvoorbeeld een contract van 20 uur per week? Dan blijf je pensioen opbouwen. Je ontvangt dan tijdens de eerste twee jaar ziekte gewoon je salaris. Het uitzendbureau houdt gewoon je pensioenpremie in van je salaris.

Word je na twee jaar ziekte voor meer dan 35% arbeidsongeschikt verklaard? Dan ga je minder pensioenpremie betalen. StiPP betaalt het resterende deel.

Dit moet je wel eerst aanvragen. Neem hiervoor contact op met StiPP.

## **Je gaat trouwen of samenwonen**

Je partner heeft recht op partnerpensioen, voor als je iets overkomt. Je moet dan wel getrouwd zijn of een geregistreerd partnerschap hebben. Het geldt ook als je een samenlevingscontract hebt. Zo wordt de toekomst van je partner ook veilig gesteld. Net als de toekomst van je kinderen.

Heb je een samenlevingscontract? Kijk dan goed of in dit contract het partnerpensioen is opgenomen. Stuur vervolgens een kopie van het contract naar ons toe. Zo heeft StiPP de juiste gegevens als je komt te overlijden.

## **Je gaat uit elkaar**

Als je uit elkaar gaat, dan heeft dat invloed op je pensioen. Dit geldt bij scheiding. Maar ook als jullie geregistreerd partnerschap eindigt. Of als je apart gaat wonen. Geef dit uiterlijk binnen twee jaar aan ons door. Je partner heeft namelijk recht op een deel van jouw opgebouwde pensioen. Wil je hier meer over weten? Op onze website vind je een speciale brochure over dit onderwerp.

# Een Anw-uitkering

Je partner kan recht hebben op een Anw-uitkering van de overheid. Anw staat voor: Algemene Nabestaandenwet. Omgerekend is een volledige Anw-uitkering 70 % van het netto minimumloon.

Om de Anw-uitkering aan te vragen moet je partner jonger zijn dan 65 jaar. Daarnaast moet je partner aan één van de volgende voorwaarden voldoen:

- 🕒 Je partner is geboren voor 1 januari 1950.
- 🕒 Je partner heeft een kind onder de 18 jaar.
- 🕒 Je partner is voor meer dan 45 % arbeidsongeschikt.

Wil je meer informatie? Neem dan contact op met de Sociale Verzekeringsbank (SVB). Zij verzorgen de Anw-uitkeringen. Het telefoonnummer is (020) 656 56 56.



Als je 65 jaar wordt, ontvang je maandelijks je pensioen. Hoeveel je krijgt, is voor iedereen verschillend. Denk er dus nu al over na!

## **Je komt te overlijden**

Je bouwt bij StiPP je eigen pensioen op. Daarbij houdt StiPP rekening met een partnerpensioen: een uitkering voor je partner. Het komt vaak voor dat dit pensioen erg laag is. In dat geval wordt het bedrag in één keer uitbetaald. Heb je een samenlevingscontract? Dan heeft je partner ook recht op partnerpensioen. Zorg er dan wel voor dat het samenlevingscontract door een notaris is opgemaakt. En stuur een kopie van dit contract naar StiPP.

Als je kinderen hebt, ontvangen zij ook maandelijks een uitkering. Dit noemen we wezenpensioen. Zij ontvangen een uitkering zolang ze jonger dan achttien jaar zijn.

Ben je 65 jaar of ouder? Dan krijgt je partner alleen een pensioenuitkering als dit is meeverzekerd. Je kunt vlak voor je pensioneren kiezen of je het opgebouwde pensioenkapitaal maandelijks voor jezelf uit laat keren tot je overlijden. Dit noemen we het ouderdomspensioen. Je kunt er ook voor kiezen om een deel van het kapitaal te gebruiken voor een te verzekeren partnerpensioen.

Dit noemen we uitruil. De hoogte van het partnerpensioen is afhankelijk van de opbouw van je pensioen. Hoe meer

pensioen je hebt opgebouwd, hoe meer partnerpensioen je partner ontvangt.

Ben je ooit gescheiden? En weer hertrouwd? Dan krijgen je ex-partner en je nieuwe partner mogelijk allebei een partnerpensioen. Het bedrag dat je hebt opgebouwd voor je nabestaanden delen zij dan. Dit geldt ook bij een geregistreerd partnerschap en bij een samenlevingscontract. Stuur daarom altijd een kopie van je samenlevingscontract van de notaris naar StiPP.

Op onze website kun je alles nog eens rustig doorlezen. Hier gaan we op sommige onderwerpen wat dieper in. Ook heeft StiPP een aantal speciale brochures gemaakt. Je vindt deze brochures op onze website, [www.stippensioen.nl](http://www.stippensioen.nl).

# Je pensioen aanvragen

***Je bent bijna 65 jaar. Tijd om na te gaan denken wat je na je pensioendatum met je vrije tijd kan doen. Misschien heb je zelfs al plannen. Daar is natuurlijk een inkomen voor nodig. Je hele leven heb je gespaard voor een maandelijkse pensioenuitkering. Om deze te krijgen hoef je bijna niets te doen.***

Ongeveer een half jaar voor je met pensioen gaat, ontvang je van StiPP een aanvraagformulier. Hierop geef je aan dat je vanaf 65 jaar met pensioen wilt. Vanaf de maand dat je met pensioen gaat, ontvang je automatisch je pensioen van ons. Dit bedrag krijg je maandelijks op je rekening gestort.

Heb je ook in andere bedrijfstakken gewerkt? Of bij een ander pensioenfonds pensioen opgebouwd? Dan krijg je van hen ook maandelijks een pensioen uitbetaald. Al deze bedragen kunnen samen met je AOW uitkomen op ongeveer 70 % van je gemiddelde maandsalaris.



## Een goed pensioen

Wat een goed pensioen is, dat verschilt per persoon. Over het algemeen gaat men ervan uit dat 70 % van je gemiddelde salaris 'genoeg' is. Maar het kan zijn dat je minder pensioen hebt opgebouwd. Dit noemen we een pensioentekort.

Een pensioentekort kan verschillende oorzaken hebben. Enkele voorbeelden zijn:

- 🕒 Je hebt een tijd in het buitenland gewerkt. Daardoor krijg je straks geen volledige AOW-uitkering.
- 👤 Je bent gescheiden. Je partner heeft in dit geval recht op een deel van jouw pensioen.
- 🕒 Je hebt niet altijd pensioen opgebouwd. Dat kan zijn omdat je even niet werkte. Of omdat je werkgever geen pensioenregeling had.

Als je een pensioentekort hebt, dan kan je hier wat aan doen. Kijk in deze brochure onder 'Je pensioen aanvullen'.





*Wij hebben de belangrijkste pensioenbegrippen nog eens op een rij gezet. Staat er een woord niet tussen? Kijk dan op onze website [www.stippensioen.nl](http://www.stippensioen.nl) onder 'Meer weten?'. Hier vind je de complete lijst van pensioenbegrippen en een uitleg erbij.*

# De belangrijkste pensioenbegrippen

## **AOW**

Afkorting voor Algemene ouderdomswet. De AOW is een uitkering van de overheid voor alle inwoners van Nederland van 65 jaar en ouder.

## **Beschikbare premieregeling**

Bij een beschikbare premieregeling wordt een bedrag gespaard. Op de pensioendatum wordt dat bedrag omgezet in een maandelijkse of jaarlijkse pensioenuitkering. Je weet dan van tevoren niet hoe hoog het uit te keren bedrag is. Dit is onder meer afhankelijk van het resultaat van de beleggingen.

## **Deelnemingsduur**

Het aantal dagen dat een deelnemer pensioen opbouwt.

## **Deeltijdregeling**

De deeltijdregeling (of partimeregeling) is onderdeel van de pensioenregeling en bepaalt hoe het pensioen van deeltijders wordt opgebouwd. Het pensioen staat in verhouding tot het aantal uren dat deeltijdwerknemers

werken en het salaris dat ze verdienen. Als zij bijvoorbeeld 20 uur per week werken, bouwen ze (ongeveer) een half pensioen op.

## **Franchise**

Het deel van het loon waarover geen ouderdomspensioen wordt opgebouwd. Bij 65 jaar krijgt iedereen een AOW-uitkering van de overheid. Dit wordt aangevuld met het StiPP-pensioen. De franchise is dus het deel van het loon waarvoor de AOW al in een pensioen voorziet. StiPP kent alleen een franchise voor de Plusregeling.

## **Gewezen deelnemer**

Een deelnemer die pensioen heeft opgebouwd bij StiPP, maar nu niets meer opbouwt. Bijvoorbeeld doordat hij of zij niet meer als uitzendkracht werkt of voor een gedispenseerd uitzendbureau werkt. Ook wel ex-deelnemer of slaper genoemd. Een gewezen deelnemer kan zijn of haar opgebouwde pensioentegoed meenemen naar het nieuwe pensioenfonds.

### **Levensloopregeling**

Regeling waardoor werknemers kunnen sparen voor verlof. Bijvoorbeeld voor ouderschapsverlof of een sabbatical, maar ook om eerder te stoppen met werken. Meer informatie over deze regeling kan je opvragen bij je werkgever.

### **Lijfrente**

Een lijfrente lijkt op een pensioenuitkering. Iedereen kan een lijfrente afsluiten bij een bank of verzekeringsmaatschappij. Of deze persoon nu werkt of niet. De deelnemer betaalt voor deze lijfrente jaarlijks een bepaald bedrag aan premies. Uit deze gespaarde premies krijgt de deelnemer maandelijks een uitkering.

### **Middeloonregeling**

Bij een middeloonregeling is het pensioen gebaseerd op het gemiddelde van de salarissen van een werknemer tijdens zijn of haar loopbaan.

### **Opbouwpercentage**

Het opbouwpercentage geeft aan hoeveel pensioen er ieder jaar wordt gespaard. Het is een percentage van de pensioengrondslag.

### **Ouderdomspensioen**

Het ouderdomspensioen is het pensioen dat je maandelijks krijgt. Dit gebeurt vanaf je pensioendatum (meestal 65 jaar) tot aan je overlijden.

### **Partnerpensioen**

De uitkering die je partner krijgt na jouw overlijden. Voor StiPP moet je partnerschap zijn vastgelegd door een huwelijk. Of door een geregistreerd partnerschap of samenlevingscontract.

### **Pensioendatum**

De datum waarop het ouderdomspensioen ingaat, is de pensioendatum. Vaak is dat de eerste dag van de maand waarin je 65 jaar wordt.

### **Pensioengrondslag**

Het deel van de inkomsten waarover jij je pensioen opbouwt. In de Plusregeling is dat je volledige inkomen minus de franchise.

### **Pensioenpremie**

De premie die jij en je werkgever voor de opbouw van het pensioen betalen.

### **Premievrije deelneming**

Als je (gedeeltelijk) arbeidsongeschikt bent, gaat je pensioenopbouw (gedeeltelijk) door. Je betaalt deze premie zelf.

### **Toeslag**

Geld, dus ook pensioengeld, kan in de loop der jaren minder waard worden. Daarom bekijkt StiPP elk jaar of de ingegane pensioenen moeten worden verhoogd door middel van toeslag. Dit geldt alleen voor gepensioneerden. Je hebt niet automatisch recht op een jaarlijkse verhoging van je pensioen. De verhoging hangt af van de financiële positie van StiPP.

### **Uitruil**

De mogelijkheid om het partnerpensioen om te zetten in een hoger ouderdomspensioen. Of om eerder te kunnen stoppen met werken.

### **Waardeoverdracht**

Wanneer je van werkgever verandert kun je het opgebouwde pensioen meenemen naar een nieuwe pensioenuitvoerder.

### **Wezenpensioen**

Als je kinderen hebt, kunnen zij deze uitkering krijgen als je overlijdt. Zij krijgen deze uitkering tot ze 18 jaar zijn.



# StiPP is er voor jou

***Het is belangrijk dat je tevreden bent, ook over je pensioenfonds. Ben je niet tevreden met de service van StiPP? Bel of e-mail ons dan. Wij zoeken dan uit wat er aan de hand is. En hoe wij je beter van dienst kunnen zijn.***

Telefoonnummer: (020) 607 27 77 (bereikbaar op werkdagen tussen 8.30 en 17.30 uur)  
E-mail: [stippensioen@achmea.nl](mailto:stippensioen@achmea.nl)

Kunnen wij het niet voor je oplossen? Stuur dan binnen een maand een brief naar onze Klachtencommissie.

Klachtencommissie StiPP  
Postbus 9251  
1006 AG Amsterdam

Deze commissie adviseert ons en wij nemen een nieuwe beslissing.

Ben je het daarna nog steeds niet met ons eens? Dan kun je een klacht indienen bij het Klachteninstituut Financiële Dienstverlening (Kifid) in Den Haag. Kifid is een onafhankelijke organisatie en kan bemiddelen.

Meer informatie over de klachtenregeling van StiPP staat op onze website: [www.stippensioen.nl](http://www.stippensioen.nl)



### **Toeslagverlening**

Toeslagverlening is de aanpassing van pensioen aan hogere prijzen in Nederland. In deze brochure is kort uitgelegd wat toeslagverlening betekent voor je pensioen.

De overheid zegt over toeslagverlening het volgende: Het pensioenfonds probeert de pensioenrechten en pensioenaanspraken jaarlijks aan te passen aan de procentuele stijging van de prijsindex, zoals vastgesteld door het Centraal Bureau voor de Statistiek (CBS). Op basis van een continuïteitsanalyse volgens de voorschriften van de toezichthouder mag verwacht worden dat op lange termijn de maximale toeslag wordt toegekend. Er is geen recht op toekomstige toeslagverleningen. De toeslagverlening van je pensioenrecht en pensioenaanspraak is voorwaardelijk. Het pensioenfonds probeert je pensioenrecht en pensioenaanspraak jaarlijks aan te passen aan de procentuele stijging van de prijsindex, zoals vastgesteld door het CBS. De toeslagverlening in een jaar wordt vastgesteld door het bestuur van het fonds.

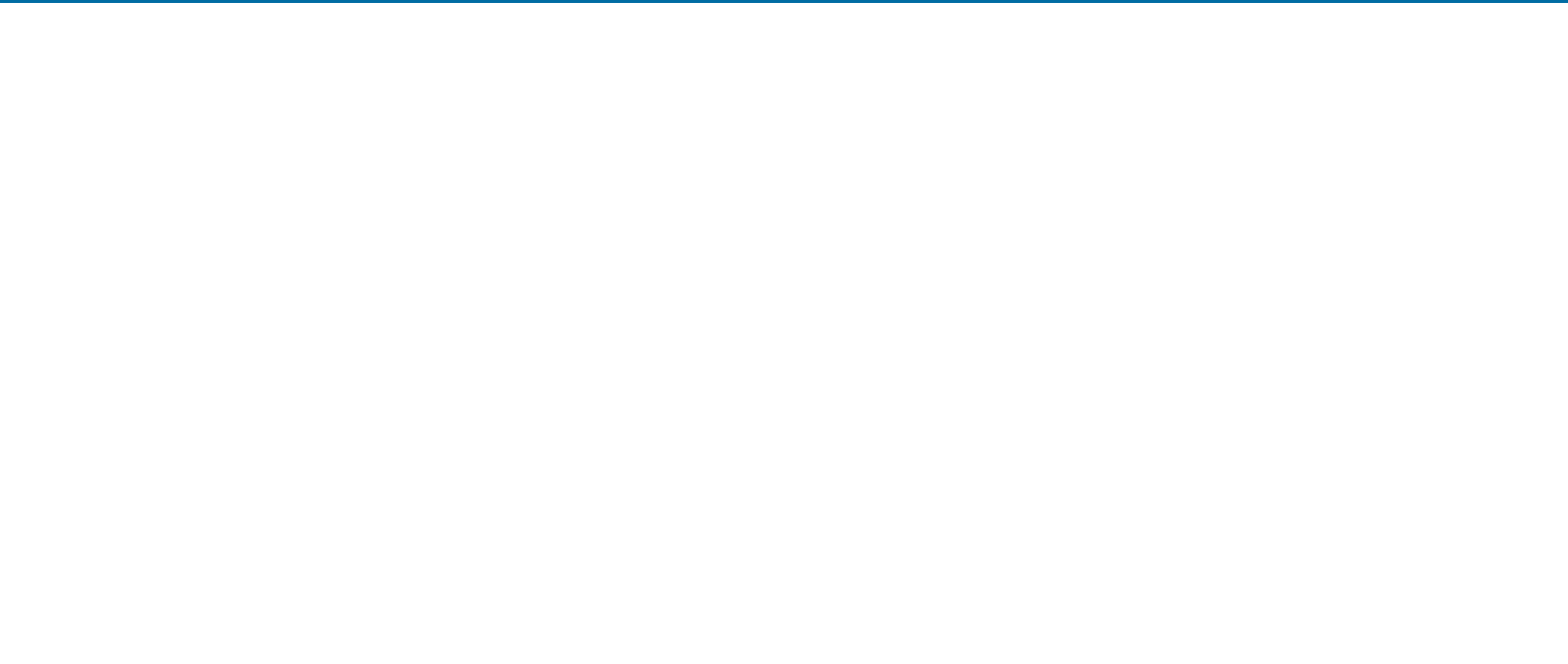
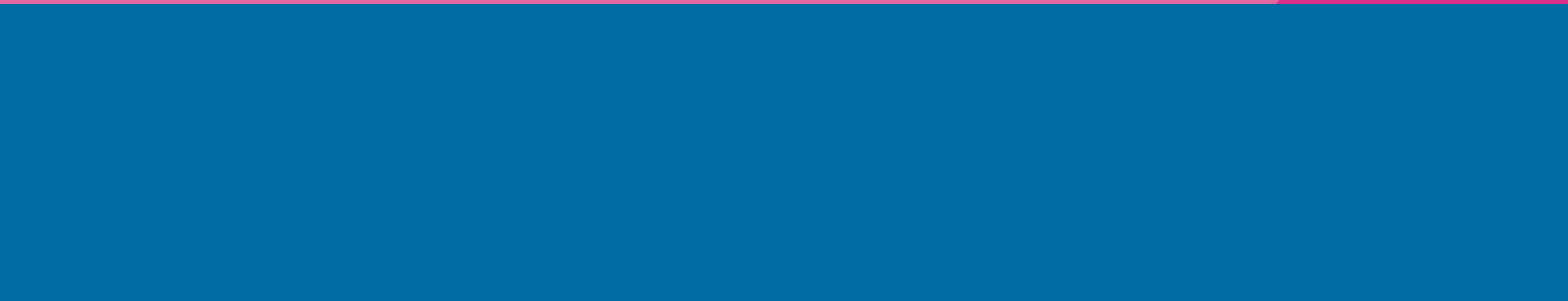
Het is niet zeker of en in hoeverre in de toekomst wordt geïndexeerd. Er is geen geld gereserveerd voor toekomstige toeslagverleningen.

De pensioenregeling van StiPP is een vorm van een spaarregeling. Dit betekent dat op de pensioenaanspraken geen toeslag wordt gegeven. Het pensioenkapitaal van de deelnemers wordt door het pensioenfonds belegd. Jaarlijks ontvangen de deelnemers daarom een rendement op het kapitaal. Leveren de beleggingen een positief resultaat op? Dan stopt StiPP dat bedrag bij het pensioenkapitaal. Leveren de beleggingen een negatief resultaat op? Dan gaat de waarde van je pensioenkapitaal omlaag. Is je pensioen ingegaan, dan wordt op de maandelijkse uitkering onder voorwaarden wel een toeslag gegeven.

# Bijlage

***De overheid heeft regels opgesteld, zodat bepaalde informatie door pensioenfonds wordt verteld. Deze regels gaan bijvoorbeeld over toeslagverlening.***







**Meer weten?**

**Surf dan snel naar [www.stippensioen.nl](http://www.stippensioen.nl).**

**Hier vind je alle informatie over de pensioenregeling.**



**Stichting Pensioenfonds voor Personeelsdiensten**

Postbus 9251  
1006 AG Amsterdam  
(020) 607 27 77

[www.stippensioen.nl](http://www.stippensioen.nl)  
[stippensioen@achmea.nl](mailto:stippensioen@achmea.nl)